

# 隠岐の島

広報

2012

2

特集

## 町長年頭ごあいさつ 年男・年女

### 隠岐の島町職員の給与・定員管理等について

#### 隠岐の島町消防出初式一斉放水

1月6日

今回始めて色水を使った放水が行われ、13本のホースから色とりどりのアーチが描かれました。

※詳細はP7まちのできごとに掲載  
(役場本庁前)

# 町長年頭ごあいさつ



## 平成24年を迎えて

新年明けましておめでとうございます。町民の皆様にはご家族お揃いにて、恙無く新春をお迎えのこととお慶び申し上げます。

昨年は我が国にとって大変な試練の年となりました。年明け早々の日本海豪雪、3月の東日本大震災と福島第1原発事故、更には超大型台風風の襲来等、自然の猛威は国民生活全般に暗い影を落としました。特に東日本大震災は「国難」とか「想定外」というような言葉ではとても整理できない程の深い爪痕を残し、被災者の方々の心の傷も癒えないままに、また復旧復興事業も遅々として進まないままに新しい年を迎えることとなりました。

一方では、欧州経済の減速、歴史的な円高水準の定着が日本経済を圧迫するなど、我が国の経済環境は依然として厳しい状況が続くものと思われまます。また、「社会保障と税の一体改革」という国家運営上の大きな課題も未解決のままに越年し、政治も混迷を続けております。

こうした中、本町にありましては、交通事故、火災、海難事故、自然災害等も比較的少なく、総じて安寧な年でありました。また、大相撲八角部屋の隠岐合宿、待望の町民憲章の制定、レインボータンネルの開通等々、町史の1ページを刻む出来事もたくさんございました。

さて、新しい年となり、本町も合併から8年目を迎えました。

今年には念願の世界ジオパークネットワークへの登録を実現すべき年でありまますとともに、5年ぶりの隠岐古典相撲、大相撲八角部屋隠岐合宿、映画「渾身」の一般公開、更には全国風揚げ大会や恒例となりました隠岐の島ウルトラマラソンの開催等々、大型イベントが目白押しとなっております。そして、いよいよ5月には島民待望の新隠岐病院が開院する運びとなりました。

一方、雇用対策を始め財政健全化対策、少子高齢化対策、竹島の領土権回復、離島交通体系の充実、ものづくり事業の確立、更には交流人口拡大に向けた観光振興対策等々、まだまだ課題は山積しております。

昨年の世相を表す漢字に選ばれました『絆』の気持ちをお互い大切に育みながら、これら行政課題に對して、一歩づつでも半歩づつでも前進する、そんな一年であつて欲しいと願うところであります。

町民の皆様方のご協力ご支援をいただきながら、自らいまま何が求められ、何をなすべきかを絶えず念頭に置きつつ、安全安心・自主自立のまちづくりを目指し、悔いのない任期全うに全力を傾注して参りたいと考えております。

町民の皆様方のいよいよのご健勝、ご多幸を心よりお祈り申し上げ、年頭のご挨拶といたします。本年も変わリませず宜しくお願いいたします。

## 啐啄同時

いよいよ春のめどありけ  
 何れも成るべし  
 熱意と勇氣  
 奮闘が大切である  
 平成24年 元日  
 松日 和久

※啐啄同時：卵の中の雛が成熟し孵化しようとして殻の内側をつつく事を啐、それに応じて母鶏が外から殻を突き破って孵化を助けるのが啄。そして、この「啐」と「啄」が同時であつてはじめて殻が破れて雛が産まれることから、禅において悟りを開こうとしている弟子に、師匠が、うまく教示を与えて悟りの境地に導くことを示す表現として使われます。



山本早織さん(港町地区)  
昭和51年生まれ

おはなやさんブルーム

隠岐に新しい感覚のお花を届けようと始めたお店も大勢の方に支えられ、11年目を迎えることができました。年女として、これまで以上に、勉強しながら、誕生日・結婚式・送別など人生の節目節目の思い出になるようなアレンジをしたお花を作り続けていきたいと思ひます。

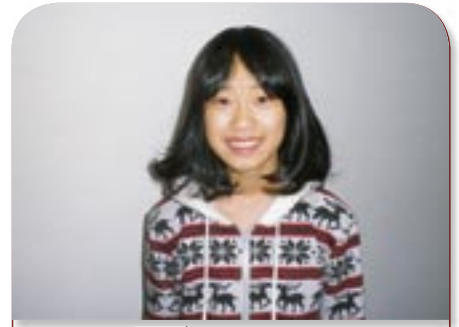


写真左：清水亨輔さん 写真右：東健一さん

東 健一さん(都万地区)  
清水亨輔さん(岬地区)  
昭和63年生まれ

西郷小学校勤務

昨年是一年を表す漢字が「絆」であったように、私達にとっても、子ども達や職場の方々、地域の人たちとつながることができ「絆」を感じる年でありました。今年はその「絆」を大事にし、更に深める事ができる年にしていきたいです。



野津 雅さん(都万地区)  
平成12年生まれ

都万小学校

私は、今年で小学6年生になります。6年生では、いろいろと行事が増えるので、最後まで精一杯がんばりたいです。後は、下級生のお手本になれるよう頑張っていこうと思ひます。

# 平成24<sup>たつ</sup>辰年 年男・年女 今年の抱負を語る

今年の干支である辰(たつ)年生まれは、全国で1,022万人(男496万人、女526万人)。これは、総人口の8.0%で、十二支の中では10番目となっています。



新しい年がスタートしました。昨年を振り返り、今年一年の誓いを立てるこの時期、皆さんは、どんな目標をお持ちでしょうか。ここでは今年の干支である辰年生まれの皆さんに新年の抱負を語っていただきました。皆さんにとってそして本町にとって、どのような一年になるのでしょうか。



加多恒夫さん(原田地区)  
昭和15年生まれ

数年前より、子どもや孫たちの手も離れ、自家で食べる米・野菜作りなどを楽んでいます。また、時々散歩などをして地域の方々と昔話などをするのも楽しみの一つです。出来る事に挑戦していき、日々健康で元気に過ごしたいと思ひます。



藤田千鶴さん(五箇地区)  
昭和27年生まれ

隠岐たんぽぽ代表

一日の速さを痛感します。たくさんの人に支えられて今があり、がんサロン隠岐たんぽぽ、隠岐民謡の活動が恩返し、生きがいとなっています。今年、年女、節目の年としてたくさんの人に隠岐たんぽぽや隠岐民謡の活動を理解してもらえるようがんばります。



藤野数明さん(中村地区)  
昭和39年生まれ

隠岐農業協同組合勤務

隠岐へUターンし早14年目を迎えました。転職で業種が大きく変わりましたが、何とか頑張れたと感じています。今年「何事も諦めず!」をモットーに更に精進したいと思ひます。また、東日本被災地の早期復興を心から願っています。

# 隠岐の島町職員の給与・定員管理等を公表します

## 1 総括

### 1 人件費の状況（普通会計決算）

区分	住民基本台帳人口 (平成 22 年度末)	歳出額 A	実質収支	人件費 B	人件費 率B/A	(参考) 21 年度の 人件費率
22 年度	人 15,679	千円 16,933,213	千円 124,626	千円 2,221,768	% 13.1	% 14.2

- (注) 1 平成 22 年度決算統計に基づいて算出しています。  
2 人件費には、特別職に支給される給料、報酬等を含んでいます。

### 2 職員給与費の状況（普通会計決算）

区分	職員数 A	給与費				一人当たり 給与費B/A
		給料	職員手当	期末・勤勉手当	計 B	
22 年度	人 254	千円 940,744	千円 123,720	千円 390,781	千円 1,455,245	千円 5,729

- (注) 1 職員手当には退職手当及び子ども手当を含みません。  
2 職員数は、平成 22 年 4 月 1 日現在の人数です。(特別会計の職員は除く)

### 3 特記事項

平成 22 年度は次のとおり給与の減額措置を行いました。

区分	給料月額
町長	25.0%
副町長	20.0%
教育長	16.0%
管理職	7%～9%
その他の職員	3%～7%

平成 23 年度は、町長 25%、副町長・教育長 20%、管理職 5～7%、その他の職員 1～5%の給与の減額措置を行っています。

## 2 職員の平均給与月額、初任給等の状況

### 1 職員の平均年齢、平均給料月額及び平均給与月額の状況（平成 23 年 4 月 1 日現在）

区分	一般行政職			技能労務職		
	平均年齢	平均給料月額	平均給与月額	平均年齢	平均給料月額	平均給与月額
隠岐の島町	44.3 歳	333,900 円	399,100 円	45.0 歳	311,300 円	336,200 円

- (注) 1 一般行政職とは、税務職、福祉職（保育士）、看護・保健職、技能労務職などを除いたものです。  
2 「平均給与月額」とは、給料月額と毎月支払われる扶養手当、住居手当、時間外勤務手当などのすべての諸手当の額を合計したものであり、地方公務員給与実態調査において明らかにされているものです。

### 2 職員の初任給の状況（平成 23 年 4 月 1 日現在）

区分	隠岐の島町	島根県	国	
一般行政職	大学卒	172,200 円 (170,478)	172,200 円	172,200 円
	高校卒	140,100 円 (138,699)	140,100 円	140,100 円

- (注) 下段のカッコ内は 1%減額後の額です。

## 3 職員の手当の状況

### 1 期末手当・勤勉手当

隠岐の島町		国	
1 人当たり平均支給額（平成 22 年度） 1,565 千円		—	
(平成 22 年度支給割合) ※ 期末手当 2.75 月分 勤勉手当 1.40 月分		(平成 22 年度支給割合) 期末手当 2.6 月分 勤勉手当 1.35 月分	
(加算措置の状況) 職制上の段階、職務の級等による加算措置 役職加算 5～10%		(加算措置の状況) 職制上の段階、職務の級等による加算措置 役職加算 5～20%	

- ※ 平成 23 年度の支給割合は、期末手当 2.60 月分、勤勉手当 1.35 月分です。



## 2 退職手当（平成23年4月1日現在）

隠岐の島町			国		
支給率区分	自己都合	勸奨・定年	支給率区分	自己都合	勸奨・定年
勤続 20 年	23.50 月分	30.55 月分	勤続 20 年	23.50 月分	30.55 月分
勤続 25 年	33.50 月分	41.34 月分	勤続 25 年	33.50 月分	41.34 月分
勤続 35 年	47.50 月分	59.28 月分	勤続 35 年	47.50 月分	59.28 月分
最高限度額	59.28 月分	59.28 月分	最高限度額	59.28 月分	59.28 月分
その他の加算措置			その他の加算措置		
・定年前早期退職特例措置（5～30%加算）50歳以上58歳以下対象 ・退職時特別昇給：平成24年度までに限る。（勸奨退職の場合12号（58歳対象）） ・1人当たり平均支給額 25,392 千円			・定年前早期退職特例措置（2～20%加算）		

（注）退職手当の1人当たり平均支給額は、平成22年度に退職した職員に支給された平均額です。

## 3 その他の手当（平成23年4月1日現在）

手当名	内容及び支給単価	国の制度との異同	国の制度と異なる内容
扶養手当	配偶者 13,000 円 配偶者のいない職員の場合の扶養親族のうち1人 11,000 円 その他の扶養親族 6,500 円 特定期間（満16歳になる年度初めから満22歳の年度末まで）の子の加算 5,000 円	同じ	
住居手当	借家・借間居住者 ①家賃 23,000 円以下の場合 家賃 -12,000 円 ②家賃 23,000 円を超える場合 11,000 円+（家賃 -23,000 円）× 1/2	同じ	
通勤手当	交通機関利用者 最高支給限度額 55,000 円 交通用具（自動車等）利用者 2～40 km以上 3,000～32,000 円	異なる	交通用具の区分及び距離の区分が異なる
初任給調整手当	医師、歯科医師等採用の困難な職種に支給	同じ	

## 4 特別職の報酬等の状況（平成23年4月1日現在）

区分	給料月額等（）内は減額措置を行う前の金額です。
給料	町長 552,150 円 (736,200 円)
	副町長 500,640 円 (625,800 円)
	教育長 441,760 円 (552,200 円)
報酬	議長 297,000 円 (297,000 円)
	副議長 246,000 円 (246,000 円)
	議員 205,000 円 (205,000 円)
期末手当	町長 副町長 教育長 2.95 月分
	議長 副議長 議員 2.95 月分
退職手当	町長 (算定方式) 73.62 万円×在職年数×500/100 (1期の手当額) 1,472.4 万円 (支給時期) 任期毎
	副町長 62.58 万円×在職年数×300/100 (1期の手当額) 750.96 万円 (支給時期) 任期毎
	教育長 55.22 万円×在職年数×230/100 (1期の手当額) 508.024 万円 (支給時期) 任期毎
	備考

（注）退職手当の「1期の手当額」は、4月1日現在の給料月額及び支給率に基づき、1期（4年＝48月）勤めた場合における退職手当の見込額です。

## 5 部門別職員数の状況

（単位：人）

部門	区分	職員数		対前年増減数	
		平成23年	平成22年		
普通会計	一般行政部門	議会	2	2	0
		総務	76	74	2
		税務	13	14	△1
		民生	55	55	0
		衛生	31	33	△2
		農林水産	12	14	△2
		商工	7	7	0
	土木	11	11	0	
	計	207	210	△3	
	教育部門	43	44	△1	
消防部門					
小計	250	254	△4		
公営企業会計	病院				
	水道	8	8	0	
	下水道	7	7	0	
	その他	22	22	0	
小計	37	37	0		
職員合計		287	291	△4	
条例定数		291	291	0	

（注）職員数は一般職に属する職員数です。

### ●お問い合わせ

隠岐の島町役場総務課職員係 電話2-2111

# ま ち の で き ご と

## 12/7~8 食からエコを考えて

身近な「食」から環境について考える「三減量・環境保全講演会とエコ・クッキング教室が隠岐島文化会館で開催されました。

エコ・クッキング推進委員会の三神彩子さんと竹中真理子さんによる、環境のことを考えた買い物や料理などの話題に、参加者の皆さんは真剣に聞き入っていました。



エコ・クッキング教室の様子  
(写真左：竹中講師)

## 12/11 心温まる公演を披露

第28回「みんなで作る発表会」が隠岐島文化会館大ホールで開催されました。

隠岐から被災した東北に元気を届けたという願いのこもった発表の他、趣向を凝らした演劇や歌声等が披露されました。



仁万の里の皆さんによる劇「ネズミ浄土」

## 12/11 日頃から非常時に備え

大久地区で避難訓練 東日本大震災を踏まえた避難訓練が大久地区内で行われました。

訓練には大久地区の皆さん約120名が参加。大津波警報が発表され町から避難勧告が発令されたことを想定し、地元消防団による広報活動を行なった後、住民の皆さんは指定された場所に避難しました。

大久地区では平成19年に自主防災組織を設立以来、毎年訓練を実施しています。



指定場所の一つ旧大久小学校前に避難した大久地区の皆さん

## 12/18 クリスマスムードを満喫

町内の保育園児や中高生、サークル等6団体が出演したクリスマスコンサートが、会館に「足早いクリスマスムード」を届けました。



中村保育園の子ども達による合奏の様子

## 12/11 きれいな窓で新年を

窓ふきボランティア

町内に住む一人暮らしの高齢者の皆さんに、手打ちそばときれいな窓で新年を迎えて頂くこと、年末恒例の「小さな親切隊」によるボランティア活動が行われました。

「小さな親切隊」には、町内の高校生や各事業所から約140名が参加。町内の一人暮らしの高齢者宅57件を訪問し、



窓ガラスを掃除するボランティア「小さな親切隊」の皆さん

## 12/10~28 町内各地で年の瀬イベントが開催

地元でとれた新鮮な食材や産品で年末年始を迎えてもらおうと、年の瀬恒例のイベントが各地区で開催されました。会場には、お正月飾りや年末年始の食材等が並べられ、訪れた大勢の買物客の皆さんで賑わいました。



▲ 12月10日 野菜収穫祭+カニ祭り (西郷港あんき市場他)



▲ 12月18日 武良ゲンキ市 (中村サザエ村駐車場)



▲ 12月11日 浜那久あったか人情市 (浜那久海岸公園)



▲ 12月28日 都万歳末市 (役場都万支所駐車場)



▲ 12月25日 歳の瀬市 (下西ライスセンター)

12/21 **かたくりトンネルが開通**  
都方〜那久間の交通環境改善

県道西郷都方郡線大津久地内「かたくりトンネル（延長256m）」の供用開始を祝う開通記念式典が挙行されました。式典には、工事関係者や地区住民およそ50名の皆さんが参加。都万保育所園児のみなさんによるマーチングバンドやテープカット等が賑やかに行われました。

このトンネルの開通により、都方から那久方面に向けてのアクセスが大幅に改善されました。



式典後、徒歩にて新トンネルを通り初めする出席者の皆さん

12/28 **転落釣り人を救助**  
吉田さんに感謝状を贈呈

海中に転落した釣り人を救助した吉田大和さん（南方在住）に対して隠岐広域連合消防本部の崎消防長より感謝状が贈呈されました。

吉田さんは、12月4日午後4時頃、長尾田防波堤で海中に転落した釣り人を発見。携帯電話の不感地域であったため福浦地区まで戻り救助を要請し、集まった協力者と転落者を救出しました。



感謝状を受け取る吉田さん（写真左）

1/1 **新しい年に幸願う**  
新年を迎えたばかりの水若酢神社の様子  
ライトアップされた社殿に大勢の皆さんが初詣に訪れていました

1/6 **漂流船発見に一時騒然**  
那久岬沖に北朝鮮漁船が漂流

6日午前11時30分頃、地元住民の方が那久岬沖約1kmに見慣れない不審船が漂流しているところを発見し、親戚の方を通じて警察に通報。現場付近は海上保安庁の巡視船や報道機関等の飛行機、ヘリコプターが飛び交い一時緊迫した事態となりました。

巡視船に収容された生存者3名は、船内で行われた事情聴取で、漁のため北朝鮮を出港後エンジンが故障し漂流したと説明。その後、9日に福岡空港経由で北京に移送されました。



那久岬沖で発見された北朝鮮の漂流船（写真左側の黒い船影）  
写真左端と右側は海上保安庁の船（那久岬展望台から撮影）

1/8 **新春の顔見せ勝負**  
牛突き初場所大会  
年間を通して8つある牛突き大会の幕開けとなる「初場所大会」が隠岐モーモードームで開催され、約200名の見物客が見守る中、全8番の迫力ある熱戦が繰り広げられました。

激しく角を突き合わせる突き牛（隠岐モーモードーム）

1/6 **災害に備え決意新たに**  
隠岐の島町消防出初式開催

新春恒例の隠岐の島町消防出初式が、町内消防団等関係者約400名に参加により開催されました。

当日は隠岐の島町総合運動公園での通常点検及び、隠岐島文化会館での式典の後、役場本庁前で消防車17台が出動し一斉放水。この日見物に訪れた大勢の皆さんを前に13本のアイチが描かれました。

高齢化や過疎化が進む中、地域防災の担い手として地元消防団の果たす役割に大きな期待が寄せられます。

冬の晴れ間に行われた通常点検で点検者の検閲を受ける消防団員の皆さん（レインボアアリーナ駐車場）





隠岐の島町教育委員会事務局

〒2-2206 (代表)

### 世界ジオパーク登録に向けて

世界ジオパークネットワークに申請書を提出しました

平成23年11月30日、世界ジオパーク登録に向けて、世界ジオパークネットワーク（事務局：パリ）への英文による申請書の提出が完了しました。

翻訳担当者は、申請書の英訳の際に日本語の細かな表現も翻訳するため、提出期限ギリギリまで奮闘しました。申請書は4章で構成されており、隠岐ジオパークの組織体系、隠岐の貴重な自然などを記載しており、49ページで隠岐の魅力を最大限に伝える内容になりました。（英文申請書は隠岐ジオパークホームページよりダウンロードできます。）  
今後、平成24年の夏に世界ジオパークネットワークから3名の審査員が現地審査に訪れ、世界登録の認定は、平成24年の秋頃の予定です。



世界ジオパーク認定に向けて作成された英文の申請書の表紙

### ジオパーク講座を開催しませんか

最近「ジオパーク」という言葉を耳にする機会も多いと思いますが、「どのような活動なのかよくわからない」という方も大勢おられると思います。教育委員会では、小中学校の総合的学習、公民館活動、敬老会等、様々な場面に講師を派遣してジオパークについての講座を開催し、皆様の疑問にお答えしています。



西郷中学校での講座の様子

講座では、講義だけでなく現地での見学ツアーも取り入れ、実際に隠岐の多様な植生についてや、普段見慣れた風景にも様々な理由や歴史があることを学習することができます。隠岐の大地を理解することで、どのようにして日本列島や隠岐諸島ができたのかを知ることができます。また、隠岐の自然を理解することによってなぜ隠岐に多様な生態系が育まれたのかがわかります。世界に誇れる隠岐、子ども達に残していきたい隠岐を学習できる講座となっていますので、是非お申込み下さい。

■お申込み・お問い合わせ先  
教育委員会生涯学習課

☎ 2-2126



### 第5回隠岐の島町 水泳競技会成績

隠岐の島町屋内温水プールで、12月11日（日）幼児から一般までの水泳愛好者129名の選手が熱戦を繰り広げました。成績は次の通りです。（一般成績は除く。）

#### 各部門の成績 ★は大会新

##### 25mヘルパー付板キック

- 4歳男子 …… 村上圭汰 …… (1分23秒) 23★
  - 5歳男子 …… 村上虎哲 …… (56秒) 95
  - 6歳男子 …… 前田飛優 …… (29秒) 74★
  - 5歳女子 …… 榎本茉帆 …… (1分07秒) 31★
  - 6歳女子 …… 福浦 陽 …… (51秒) 11★
  - 小1男子 …… 竹中卑那太 …… (33秒) 82★
  - 小1女子 …… 板山奈央 …… (36秒) 60
  - 小2女子 …… 村上京香 …… (33秒) 19★
- ##### 背泳ぎ25m男子
- 6歳男子 …… 前田飛優 …… (36秒) 77
  - 小1男子 …… 竹中卑那太 …… (39秒) 67
  - 小2男子 …… 宇野 奏 …… (26秒) 65★
  - 小3男子 …… 前田律樹 …… (19秒) 33★
  - 小4男子 …… 和田悠仁 …… (26秒) 04★
  - 小5男子 …… 林 知希 …… (22秒) 18★
  - 小6男子 …… 加藤 心 …… (20秒) 68★
- ##### 背泳ぎ25m女子
- 小1女子 …… 高梨紗知 …… (48秒) 74
  - 小2女子 …… 齋藤愛美 …… (32秒) 79
  - 小3女子 …… 石田鈴海 …… (26秒) 49
  - 小4女子 …… 石田マリア …… (25秒) 55★
  - 小5女子 …… 竹田優那 …… (21秒) 15★
  - 小6女子 …… 山本萌映 …… (18秒) 97★
- ##### 平泳ぎ25m男子
- 小2男子 …… 宇野 奏 …… (25秒) 86

##### 平泳ぎ25m女子

- 小3男子 …… 前田律樹 …… (23秒) 32★
- 小4男子 …… 橋本光太郎 …… (27秒) 38
- 小5男子 …… 鳥井勝太郎 …… (21秒) 88★
- 小2女子 …… 和田寿珠 …… (39秒) 16
- 小3女子 …… 石田鈴海 …… (34秒) 58
- 小4女子 …… 石田マリア …… (28秒) 97
- 小5女子 …… 竹田優那 …… (21秒) 58★
- 小6女子 …… 山本萌映 …… (19秒) 65★

##### バタフライ25m男子

- 小2男子 …… 宇野 奏 …… (23秒) 77★
- 小4男子 …… 和田悠仁 …… (26秒) 66
- 小5男子 …… 鳥井勝太郎 …… (19秒) 76
- 小6男子 …… 加藤 心 …… (19秒) 94

##### バタフライ25m女子

- 小4女子 …… 高村未羽 …… (29秒) 27
- 小5女子 …… 竹田優那 …… (19秒) 30★
- 小6女子 …… 山本萌映 …… (16秒) 93★

##### 自由形25m男子

- 6歳男子 …… 井原郷志 …… (39秒) 79
- 小1男子 …… 前田飛優 …… (49秒) 07
- 小2男子 …… 宇野 奏 …… (22秒) 54
- 小3男子 …… 前田律樹 …… (17秒) 47★



小学校低学年の児童による25mヘルパー付板キックの様子



小4男子……和田悠仁……………(21秒83)	小4男子……加藤心……………(17秒48)★	小3男子……池田央……………(15秒19)★	小1女子……高梨紗知……………(40秒77)	小2女子……和田寿珠……………(27秒25)	小3女子……齋藤鈴響……………(25秒11)	小4女子……藤田美海……………(23秒32)	小5女子……竹田優那……………(16秒55)★	小6女子……山本萌映……………(15秒71)★	小2男子……宇野奏……………(1分00秒50)	小4男子……橋本光太郎……………(1分02秒74)	小5男子……鳥井勝太郎……………(52秒01)★	小3女子……谷里遥佳……………(1分07秒98)★	小5女子……竹田優那……………(48秒41)★	小6女子……山本萌映……………(43秒55)★	小6男子……加藤心……………(47秒77)★	小2男子……宇野奏……………(54秒44)	小3男子……前田律樹……………(38秒75)★	小5男子……林知希……………(37秒12)★	中3男子……池田央……………(32秒11)★	中3男子……池田央……………(35秒24)★	小5女子……竹田優那……………(38秒23)★	小6女子……山本萌映……………(34秒96)★	小2男子……宇野奏……………(2分03秒18)	小3男子……前田律樹……………(1分33秒43)★	小5男子……鳥井勝太郎……………(1分40秒42)
------------------------	------------------------	------------------------	------------------------	------------------------	------------------------	------------------------	-------------------------	-------------------------	-------------------------	---------------------------	--------------------------	---------------------------	-------------------------	-------------------------	------------------------	-----------------------	-------------------------	------------------------	------------------------	------------------------	-------------------------	-------------------------	-------------------------	---------------------------	---------------------------

**自由形50m男子**  
 小2男子……宇野 奏……………(54秒44)  
 小3男子……前田律樹……………(38秒75)★  
 小5男子……林 知希……………(37秒12)★  
 中3男子……池田 央……………(32秒11)★

**自由形50m女子**  
 中3男子……池田 央……………(35秒24)★  
 小5女子……竹田優那……………(38秒23)★  
 小6女子……山本萌映……………(34秒96)★

**100m個人男子メドレー**  
 小2男子……宇野 奏……………(2分03秒18)  
 小3男子……前田律樹……………(1分33秒43)★  
 小5男子……鳥井勝太郎……………(1分40秒42)

**背泳ぎ50m男子**  
 小6男子……加藤 心……………(47秒77)★

**自由形25m女子**  
 小1女子……高梨紗知……………(40秒77)  
 小2女子……和田寿珠……………(27秒25)  
 小3女子……齋藤鈴響……………(25秒11)  
 小4女子……藤田美海……………(23秒32)  
 小5女子……竹田優那……………(16秒55)★  
 小6女子……山本萌映……………(15秒71)★

**平泳ぎ50m男子**  
 小2男子……宇野 奏……………(1分00秒50)  
 小4男子……橋本光太郎……………(1分02秒74)  
 小5男子……鳥井勝太郎……………(52秒01)★

**平泳ぎ50m女子**  
 小3女子……谷里遥佳……………(1分07秒98)★  
 小5女子……竹田優那……………(48秒41)★  
 小6女子……山本萌映……………(43秒55)★

**自由形25m男子**  
 小2男子……宇野 奏……………(1分00秒50)  
 小4男子……橋本光太郎……………(1分02秒74)  
 小5男子……鳥井勝太郎……………(52秒01)★

**自由形25m女子**  
 小1女子……高梨紗知……………(40秒77)  
 小2女子……和田寿珠……………(27秒25)  
 小3女子……齋藤鈴響……………(25秒11)  
 小4女子……藤田美海……………(23秒32)  
 小5女子……竹田優那……………(16秒55)★  
 小6女子……山本萌映……………(15秒71)★

**100m個人女子メドレー**  
 小4女子……高村未羽……………(2分21秒31)  
 小5女子……竹田優那……………(1分36秒74)★  
 小6女子……山本萌映……………(1分27秒71)★

**100m個人男子**  
 小3男子平泳ぎ……前田律樹……………(1分42秒36)★  
 小5男子平泳ぎ……鳥井勝太郎……………(1分48秒77)★  
 小5男子自由形……林知希……………(1分22秒04)★  
 小6男子背泳ぎ……加藤心……………(1分36秒22)★

**小学生混合100mフリーリレー**  
 チーム”オキッズB” 鳥井勝太郎、林知希、齋藤朝日、加藤心……………(1分10秒19)★

**小学生混合100mメドレーリレー**  
 チーム”オキッズB” 鳥井勝太郎、林知希、齋藤朝日、加藤心……………(1分21秒44)★

**お問い合わせ先**  
 教育委員会生涯学習課  
 ☎ 2・2126

**【お詫びと訂正】**  
 広報12月号9頁のまなびのひろば「隠岐国分寺本堂跡の発掘調査を実施しています」において、(境内へ入る際には入山料が必要となります)とお知らせしましたが、正しくは(町民の入山料は無料ですので、ぜひ見学にお越しください)となります。お詫びして訂正いたします。

## 図書館だより

### 隠岐の島町図書館

☎ 08512-2-2341 FAX 08512-2-9198  
 ●開館時間 10時～18時 ●閉館日(月曜日・第3日曜日・祝日)  
 ※祝日が月曜、第3日曜と重なった場合は翌日も閉館

**《ちぎり絵展》開催中!**

ちぎり絵展を図書館展示コーナーにて開催中です。西郷ちぎり絵サークル・都万ちぎり絵サークルのみなさんが作られた、素晴らしい作品の世界をどうぞお楽しみください。

期間 2月12日(日)まで



展示コーナーで開催されているちぎり絵展の様子

## 蔵書点検のお知らせ&ボランティア募集!

図書館では、2月13日(月)～20日(月)の期間、蔵書点検を行います。蔵書点検中、図書館は閉館となり、利用できなくなりますのでご注意ください。本の返却は、玄関横の返却ポストをご利用ください。

利用者の方には大変ご迷惑をおかけしますが、どうぞご理解とご協力をお願いいたします。

また、蔵書点検をお手伝いしてくださるボランティアを募集しています。主な作業は棚と本の清掃で、期間中、出られるのは好きな日・時間だけで結構です。手伝ってもいいよ、という方は図書館までお知らせください。

### 【蔵書点検】って何?

蔵書点検とは、一般的に言う棚卸しで、図書館に登録してある本が実際に全部あるか、間違った場所に置かれていないかどうか、一冊一冊バーコードを読み込んでチェックする作業です。

この作業により、「探している本がこの棚にあるはずなのに見つからない」というようなことが少なくなります。同時に本や棚の清掃、本の配置変更などもこの期間に行います。



## ポイ捨てのないきれいな町にしよう

● 美観を損ねるポイ捨て  
私たちの住む町は、歴史や文化にすぐれ、起伏にみちた海岸線は、風光明媚な景観を醸し出しています。

● 昨年、隠岐ジオパークが世界ジオパーク国内候補地に推薦決定され、更に本年は世界ジオパークへの登録に期待が寄せられています。しかしながら、世界に誇れるこの町を歩いてみると、道路沿いの両側には、空缶やペットボトル、カップ酒のビン、ビールの空缶、弁当ガラなどのごみがポイ捨てされ、周辺の環境を乱している状況です。さらに、古いものですが大型の不法投棄物がいたるところで見つかっています。



道路の脇に捨てられた空缶など

● ポイ捨てはやめて  
私たちの住む町をきれいにするため地区の皆さんやボランティアの皆さんが、一部の心ない人により捨てられたごみを

一生懸命拾っているところを見ると心をいためます。あたりまえのことですが、自分のごみは自分できちんと処分することを心がけましょう。

● ポイ捨てをなくすために  
もともと、ごみのある場所にはポイ捨てされやすく「ごみのごみを呼ぶ」といわれています。自分たちの町をきれいに保つためには絶対に「ポイ捨て」をしないことはもちろんのこと、身近な場所の清掃活動を行い、ポイ捨てをしにくい環境をつくりましょう。

● 空缶等を道路に捨てた場合の罰則  
廃棄物処理法では、不法投棄となり違反すると、5年以下の懲役か1千万円以下の罰金又はこの両方が科せられます。また、道路交通法では、違反すると5万円以下の罰金が科せられます。

■ お問い合わせ先  
役場環境課生活環境係  
☎ 248565

## 福祉に関する相談窓口について

● 役場福祉課では、町民の皆様方からの、児童、障がい者、高齢者など福祉に関する相談を随時受け付けています。ご本人、ご家族、地域の方等で困ったことや相談がある場合は、下記までお気軽にご連絡下さい。

● 尚、受付時間は月曜から金曜までの午前8時30分～午後5時15分までとなっております。(※祝祭日及び年末年始を除く)

お困りのこと	どんな相談を	連絡先と電話番号は	受付時間帯
児童に関すること	乳幼児福祉サービスに関すること 育児相談に関すること 児童虐待に関すること	児童福祉係 080-2924-1179 (電話相談受付用) 2-8577	月曜から金曜まで (但し、祝祭日及び年末年始を除く) 午前8時30分～ 午後5時15分まで
障がいに関すること	障がい福祉サービスに関すること 障がい者虐待・成年後見制度に関すること	地域福祉係 2-8561 相談支援事業所「太陽」(委託事業所) 2-5699	
高齢者に関すること	高齢者福祉サービスに関すること ・介護保険に関すること ・介護保険外のサービスに関すること ・養護老人ホームに関すること 高齢者虐待・成年後見制度に関すること	在宅介護係 (相談窓口) 隠岐の島町地域包括支援センター 2-4500	

## 振り込め詐欺に注意してください

全国的に、高齢者を狙った振り込め詐欺が増加しています。町内でも振り込め詐欺と思われる電話があったとの情報が入っています。被害にあわないために、代表的な振り込め詐欺の手口を紹介しますので、注意してください。



● オレオレ詐欺  
あらかじめ、息子や孫のふりをして「電話番号が変わった」などと嘘の電話をかけて信用させ、後日、「トラブルに巻き込まれたので、お金を振り込んでほしい」と言ってお金の振り込みを要求してきます。

● 還付金詐欺  
役所の職員などを名乗って「今日中にATMで手続きをすれば税金が返ってくる」などと嘘を言ってATMへ誘導し、お金を振り込ませまします。

● 劇場型詐欺  
最近増加している手口で、複数の人間が「代わりに権利を購入すれば、高値で買い取る」「絶対に儲かる」などと言って、かわるがわる電話をかけ、全く価値のない債権や値上がりしない権利等を買わせようとしています。お金を払うと連絡が取れなくなったり、約束の買取が実行されないなどの事例があります。購入をすすめられるものは未公開株、社債、

鉱山の採掘権、外国通貨など多種多様です。

このような不審な電話等があった場合には左記までご連絡ください。

■お問い合わせ先  
 隠岐の島警察署

役場企画財政課企画調整係  
 ☎ 2・0110  
 ☎ 2・8566

**国民健康保険一部負担金の減免等について**

災害など特別な理由により医療費の支払いが困難なとき、病院の窓口での自己負担額が減額・免除されます。

●対象となる医療費

入院・外来の保険医療給付費（医科、歯科、調剤）※柔道整復師、あんま、マッサージ、指圧師、はり師、きゆう師による施術などの療養費は対象となりません。

●対象となる世帯

次の①から④のいずれかに該当することにより、生活が一時的に苦しく、医療費の支払いが困難となった世帯。※世帯主及び世帯に属する被保険者の預貯金の額が基準生活費（生活保護の基準）の3月分に相当する額以下のときに限ります。

① 震災、風水害、火災、その他これらに類する災害により、世帯の生計主体者が死亡もしくは障がい者となり、

世帯主と被保険者の収入月額合計	減免等の内容	減免等期間
生活保護基準（基準生活費）以下	一部負担金を免除	3か月以内
生活保護基準（基準生活費）を超え、115%以下のとき	一部負担金の80%を減額	3か月以内
生活保護基準（基準生活費）の115%を超え、120%以下のとき	一部負担金の50%を減額	3か月以内
減免の基準に該当しないときで、必要と認められる場合	徴収猶予	6か月以内

又は資産に重大な損害を受けたとき。  
 ② 干ばつ、冷害、凍霜雪害等による農作物の不作、不漁その他これらに類する理由により著しく収入が減少したとき。  
 ③ 事業、業務の休廃止、失業（自己都合退職を除く。）等により著しく収入が減少したとき。  
 ④ ①から③に類する理由があると町長が認めたとき。  
 ●減免の基準等  
 世帯主と被保険者の1月あたりの収入の合計額に応じて次の表のとおり減免等を行います。

**特定健診を受けましょう!**

現在、町内各医療機関で特定健康診査（特定健診）を実施中です。  
 一度発症すると命に関わる“脳卒中”や“心臓疾患”などの生活習慣病を予防するための検査を、少ない費用で受けることができます。  
 隠岐の島町国民健康保険では、今年度は平成24年3月31日まで下記医療機関で実施しています。まだ受けておられない方は忘れずに受診してください。なお、社会保険、船員保険、共済等の方はそれぞれの職場へお問い合わせください。

**隠岐の島町国保特定健康診査について**

**対象者** 隠岐の島町国保被保険者で40歳以上の方  
**実施期間** 平成24年3月31日まで  
**費用** 1,300円  
**実施医療機関** 町の各診療所・隠岐病院  
 宇野内科医院・半田内科クリニック  
 堤内科医院・高梨医院  
**必要な物** 受診券・保険証・質問票  
 健康手帳（あれば）・費用1,300円  
**お問い合わせ** 役場町民課国保年金係 2-8560

●申請手続き

治療を受ける前に、あらかじめ役場窓口（町民課国保年金係・各支所・出張所）に相談し申請書を提出します。申請には次の書類が必要です。被保険者証、印鑑をお持ちの上、申請してください。

1. 一部負担金減免（徴収猶予）申請書（収入状況報告書、罹災証明書、廃業届の写し等特別な理由を証明する書類を添付）

■申請・お問い合わせ先  
 役場町民課国保年金係



☎ 2・8566

**ふるさと隠岐の島 応援寄附金について**

ふるさと隠岐の島町を愛し、まちな発展を願う皆様からの応援寄附をいただき、心からお礼を申し上げます。平成23年11月末日現在の状況をご報告させていただきます。

●寄附金累計金額  
 12,378,250円

〔内訳〕

- ・青少年教育又は地域文化の振興に資する事業 5,260,000円
- ・医療又は保健・福祉の充実に資する事業 1,795,250円

- ・竹島の領土権の確立に資する事業 80,000円
- ・自然環境の保存・整備に資する事業 735,000円
- ・複数の事業指定 1,055,000円
- ・その他町長が必要と認める事業 3,453,000円
- 前回のご紹介（広報隠岐の島平成23年7月号）以降にご寄附いただいた皆様14名

- ・内田卓 様（東京都中央区）
- ・田中泰賢 様（愛知県愛知郡）
- ・野津恵二 様（神奈川県横浜市）
- ・小川智徳 様（神奈川県藤沢市）
- ・小川賢太郎 様（東京都大田区）
- ・宮田智子 様（東京都新宿区）
- ・宮本修 様（広島県広島市）
- ・川原啓三郎 様（愛媛県越智郡）
- ・田村逸也 様（東京都国分寺市）
- ・他、5名様（お名前の掲載を希望されない方）

御寄附をいただいた皆様にお礼を申し上げます。ありがとうございました。いただきました寄附金は、「隠岐の島ふるさと応援基金」に積み立て、各種事業に活用させていただきます。町ではふるさとを愛する皆様からの寄附金を引き続き募集しておりますので、ご支援のほどよろしくお願ひ申し上げます。

お問い合わせ先  
役場企画財政課企画調整係  
☎ 2-8566

## Part 8 冬の運動の注意点!!



ウィンタースポーツの季節到来…

当町ではスキーやスケートを楽しむ場はなく、日頃から続けている球技やウォーキングなどを継続している方が多いという状況です。冬は部屋に閉じこもりがちですが、定期的に身体を動かすことが健康に良いことは言うまでもありません。お正月に摂り過ぎたエネルギーを消費し、筋力が衰えないよう維持していきましょう。

●新春につきものの餅1個のエネルギーを消費するには、体重60kgの男性で散歩40分、早歩き20分。日本酒約1/2合もほぼ同じエネルギーです。もし餅3個と日本酒1合を飲酒すれば、その5倍で3時間20分散歩をしないと消費できません。消費できない分は脂肪となり体内に溜まるので侮れません。



●冷たい外気の中での運動には危険もあります。急に寒い所に出ると腕や脚等の血管が収縮します。血管が収縮すると、狭い内腔を血液が強引に流れるため血管を広げようと圧力がかかり、血圧は上昇します。その結果として脳の血管が切れれば脳出血です。生命に関わることもあり、また半身麻痺や言語障害などの後遺症が起ることがあります。

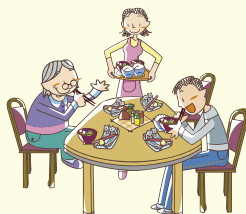
●腕や脚の血管が収縮すると、過剰の血液が心臓に戻されます。心臓は筋肉の袋です。多くの血液が心臓に戻されれば、心臓の筋肉は大きく広げられて、次の瞬間は大きな力でその血液を全身に送り出します。寒い所では、心臓はいつも以上に働かされ、それが心臓の負担となり狭心症等の心臓疾患の原因にもなります。



●寒いと膝や肩等の関節も筋肉も硬くなります。いきなり運動すると、捻挫や肉離れを起こしかねません。その上、厚い靴下を履き、靴がきつくなり、動きを妨げ怪我の原因にもなります。さらに空気が乾燥しているのに、夏ほどは喉の渴きを感じず脱水症の危険もあります。寒いと肌の表面も収縮しているので、ちょっとした切り傷でも皮膚が余計に裂けて大きな傷になります。

### ●冬の運動の注意点

- 急に寒い屋外に出ない。
- ウェアを工夫する。  
体温が逃げやすい、頭部・首・二の腕の後ろ・膝の後ろ等を保温する。
- ウォーキングアッパーは念入りに。  
厚い靴下を履いてもサイズの合う靴を。
- きちんと食事して  
体温をアップ。特に朝食を抜かない。



- 水分摂取を心掛ける。
  - 肌をさすって温め、肌の収縮を防ぎ、日頃からのスキンケアで皮膚の乾燥を防ぐ。
- \*これらを意識して、冬でも安全に運動を楽しみましょう。

お問い合わせ先  
役場保健課健康係

☎ 2-8562

島根県職員採用

ガイドランスについて

- 日時〔松江〕 3月24日(土)  
〔浜田〕 3月25日(日)
- ※いずれも午後1時30分～3時
- 会場〔松江〕 島根県職員会館  
〔浜田〕 島根県立大学
- 定員〔松江〕 100名〔浜田〕 50名
- 対象職種 事務系(行政、警察事務など)、技術系(総合土木など)、警察官 ※教員、県立病院の医療技術系職員(看護師など)は対象外
- 内容 仕事内容、採用試験の概要日程、個別相談など
- 対象者 採用試験の受験を考えている方及びその家族
- 申込方法 人事委員会事務局へ電話でお申し込みください。
- その他 詳細は、人事委員会事務局ホームページ(<http://www.pref-shimane.lg.jp/jinjinkai/>)で確認ください。

お問い合わせ先

島根県人事委員会事務局

TEL 0852-22-5438

FAX 0852-22-5435



ふるさと写真館

このコーナーでは、皆様が撮影された写真を紹介させていただきます。

【今月の一枚】

この1年の大漁と安全を祈願する漁船の初詣風景(西郷湾内)。



「松直し」  
脇田 猛さん

平成24年1月2日撮影

次回も皆様のご応募をお待ちしています。詳しくは左記までお問い合わせ下さい。

送付先・お問い合わせ先

〒685-8580

隠岐郡隠岐の島町城北町1番地  
隠岐の島町役場総務課広報広聴係

電話278572

メールアドレス

jouhou@town.okinoshima.shimane.jp

戸籍コーナー

ご誕生

(氏名)	(地区)	(保護者)
石橋 歌音	下西	石橋 知典
山口 心暖	北方	山口 太司
古林 愛梨	加茂	古林 誠一
野邊 海珠	津戸	野邊 力
前田 健成	前田	隼人

おくやみ

(氏名)	(地区)	(年齢)
奥川 義人	東郷	62歳
池田 立信	西町	78歳
磯部 富子	中町	99歳
古木 清正	油井	88歳

※12月31日までの受付分(敬称略)

冬の荒波で獲れる「寒くろえ」は、隠岐の冬ならではの味わいです。身がしまった中にも脂がのり、一年の中で一番おいしいと言われる時です。今回はこの「寒くろえ」を使った料理をご紹介します。

くろえごはん

■材料(4人分)

- 米(2合)・くろえ(60g)・干しいたけ(5g)
- 油揚げ(10g)・グリーンピース(15g)
- だしの素(小さじ1)
- みりん(小さじ1.5)
- 酒(小さじ1)
- 薄口醤油(小さじ2)
- 濃口醤油(小さじ1)



■作り方

- ① くろえは細切りにする。
- ② 干しいたけは、戻してせん切りにする。
- ③ 油揚げはせん切りにする。
- ④ 具と調味料を合わせ、ごはんを炊く。

\* 隠岐の島町健康づくり推進協議会食生活部会  
「地元食材を使用したレシピ集」より

隠岐の島町中町目貫 3-9-2  
**カトリア美容室**  
 TEL2-0688  
 夜間電話 2-3215

**着物レンタル始めました**  
 冠婚葬祭、お宮参り、七五三  
 成人式、婚礼、還暦など  
 着付け・ヘアセット  
 足元にいたるまで全て  
 トータルでご用意いたします。

5,000円より  
 どんなご相談にも応じます。  
 お電話お待ちしております。

**炉端 味の味**



要予約・一日一組様限定(4名様以上)  
 お一人様4,000円～  
 【送迎も致します。】

隠岐の島町岬野中ノ津  
 電話 08512-2-6566

ファンシーショップ・贈答品・ギフト  
**サライタ館** シヤティ  
 西郷店

インテリアショップ  
 和洋家具・婚礼セット一式  
**あずま家具住建センター**

祝 ご入学おめでとう  
 人気の学習デスク  
 & ランドセル  
 多数展示中!

隠岐の島町城北町340 (隠岐病院前)  
 電話 2-3265 営業時間 平日 AM9:00~PM7:00  
 FAX 2-3266 (不定休) 日祝 AM9:00~PM6:00

**AUのスマートフォンで  
 新生活を満喫!**



ARROWS Z by FUJITSU    iida INFOCAR    DIGNO by YAMAHA

**AUショップ隠岐** ◎お問い合わせは  
 隠岐の島町原田1501-4 **2-0220**

営業時間10:00~19:00まで 定休日なし

日本の**絆**育む新聞を読みませんか。  
**毎日/日経/産経新聞舗**

毎日新聞	日経流通新聞	税のしるべ
日経新聞	毎日小学生新聞	燃料油脂新聞
産経新聞	スポーツニッポン	サンデー毎日
中国新聞	サンケイスポーツ	将棋新聞
日経産業新聞	夕刊フジ	

**隠岐メッセンジャー** TEL.08512-2-0900  
 代表 繁浪 只男 FAX.08512-2-0903  
 〒685-0006 島根県隠岐郡隠岐の島町有木山崎18

**地産地消でおいしいお米を食べてみましょう!**  
 有木山崎 ☎ **2-0900**  
**こめや 米穀店**

隠岐産こしひかり 隠岐の島町内ならどこでも無料配達いたします。  
 お米の地方配送も承ります(箱代サービス)。  
 お気軽にお電話、お問い合わせください。  
 もち米 1升/825円 (奥出雲産) 玄米 1kg/360円  
 米 5kg 以上お買い上げの方にお得な粗品進呈中!!

**隠岐メッセンジャー** 代表 繁浪只男 FAX 2-0903

**心に響く贈り物**  
 ギフト・記念品等、贈り物のことならお任せください

HP毎日更新中! **京見屋分店 jimdo** で検索

西町八尾 3-81 ☎ **2-0425** **京見屋分店**

**選べるドコモの冬春モデルDEBUT!**

**NTT docomo**  
**ドコモショップ隠岐店**

●営業時間:午前10時~午後7時  
 ●定休日:火曜日  
 685-0015 隠岐郡隠岐の島町港町塩口24-9  
 NTT西日本隠岐ビル1F  
**0120-075-445**

港町  
 ドコモショップ隠岐店

●中国電力系 ●島根県  
 隠岐営業所 隠岐合同庁舎  
 西郷河

Go Bridal Fair!!  
Go Happy!

2/18 Sat 10:00-18:00  
19 Sun 10:00-17:00  
ブライダルフェア2012

孫抱き交付金  
優待で結婚式を

展示内容  
 婚礼衣装展示 / 衣装の試着 / ミイン卓イメージ /  
 テーブルコーディネート / 空撮・守りキャンドル・鏡開き / 婚礼相談 /  
 ウェルカムボード・プチギフト・引出物・小物 / 披露宴DVD映像 /  
 料理写真、生花写真、会場イメージ、招待状・席次表 / カラーセラピー 他

カラーセラピーとは色のもつれを利用するセラピーです。色は心のことばです。あなたが無意識に選んだ色には、あなたの心が映し出されています。選んだ色から心身の状態を判断し、心や体に必要な色を処方する。それがカラーセラピーの基礎となります。

ふたりのみつけに  
 気持ちを  
 合わせよう

会場: 隠岐プラザホテル tel.08512-2-0111

# 広告募集中!

総合誌「隠岐の島」に広告を掲載しませんか。

- 配布世帯数約 6,900 世帯!
- 掲載期間・掲載枠数に応じて各種割引あり
- 詳しくは、隠岐の島町役場総務課広報広聴係までお問い合わせ下さい。

電話 2-2111  
 メール [jouhou@town.okinoshima.shimane.jp](mailto:jouhou@town.okinoshima.shimane.jp)

## 洋服のリフォーム京見屋

背広が「ダブダブ」になった方  
 相談下さい!  
 仮縫い付で適正な価格で  
 お直し致します!

あなたの思い出を残す、  
 きもの・和布で  
 楽しいリフォームを致します。

【小・中・高】学校制服の店  
 ニューライフ・京見屋

【取り扱い学校制服】  
 「隠岐高等学校」・「隠岐水産高等学校」  
 「松江 北校・東校・南校・高等学校」  
 「隠岐の島町立各小・中学校」

※袖丈・ズボン丈・スカート直し無料!  
 更に【こっころパスポート】お持ちの方  
 学校納入価格より5%値引きいたします。

隠岐の島町西町 電話2-1258

NTT 西日本  
 “光”ひろがる。ひびきあう。

ね、  
 光にして  
 いいんです。

フレッツ光

光ライフ  
 いいんです。

お申し込み・お問い合わせは **NTT西日本 島根支店** フリーアクセス **0800-2006-024** <http://flets-w.com/> 検索

携帯電話・PHSからもご利用いただけます。島根県内のみ利用できます。電話番号をお確かめのうえ、お間違のないようお願いいたします。  
 (受付時間)午前9時～午後5時(土曜・日曜・祝日・年末年始12月29日～1月3日は除きます。)

審査 11-T48-1

# 隠岐の島町行事予定 2月

1日	水
2日	木
3日	金
4日	土
5日	日
6日	月 年金相談 13:00～(役場ふれあいセンター) 図書館休館
7日	火 年金相談 9:30～(役場ふれあいセンター)
8日	水
9日	木
10日	金 隠岐の島町ノーレジ袋デー
11日	土 建国記念の日 図書館休館
12日	日 第35回隠岐の島町卓球選手権大会(8:30～総合体育館)
13日	月 図書館休館(蔵書点検のため)～2/20まで
14日	火
15日	水 納付金時間外窓口 17:15～19:00(役場本庁税務課) 山田客祭風流(山田地区 町指定無形民俗文化財)
16日	木
17日	金
18日	土
19日	日
20日	月
21日	火
22日	水 竹島の日
23日	木
24日	金
25日	土
26日	日
27日	月 図書館休館
28日	火
29日	水 納付金時間外窓口 17:15～19:00(役場本庁税務課)

## 第7回

# 隠岐の島 ウルトラマラソン



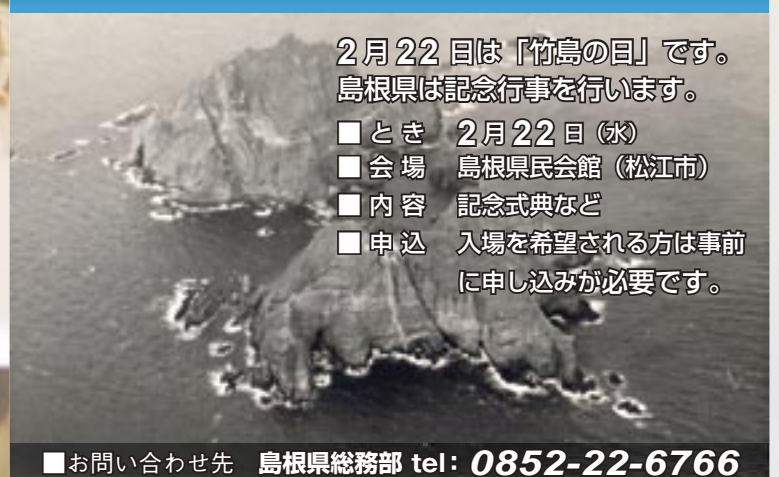
## 2012.6.17sun START!!

第7回隠岐の島ウルトラマラソンは平成24年6月17日(日)に開催します。エントリーの受付期間は平成24年1月20日(金)～4月20日(金)までです。皆様のエントリーをお待ちしております。

- 種 目 100kmの部 (制限時間 14時間30分)  
50kmの部 (制限時間 8時間00分)
- 会 場 100kmの部 隠岐ポートプラザ前をスタート  
50kmの部 水若酢神社をスタート  
ゴールは隠岐の島町総合体育館(レインボーアリーナ)前
- 参加定員 先着650名  
(100km・50km合計、但し島内参加者は除く)
- 参加費 100km/15,000円・50km/11,000円
- 募集締切 平成24年4月20日(金)
- お問い合わせ 〒685-8585  
島根県隠岐郡隠岐の島町城北町1番地  
隠岐の島町役場観光課内  
隠岐の島ウルトラマラソン事務局  
TEL:08212-2-8575 / FAX:08512-2-4997  
Mail:kankou@town.okinoshima.shimane.jp

●大会ホームページは [隠岐の島ウルトラ](#) で検索!!

## 竹島の日



2月22日は「竹島の日」です。島根県は記念行事を行います。

- とき 2月22日(水)
- 会場 島根県民会館(松江市)
- 内容 記念式典など
- 申込 入場を希望される方は事前に申し込みが必要です。

■お問い合わせ先 島根県総務部 tel: 0852-22-6766

## 編集室

▼新年を迎え、今年の初仕事は「初詣」の取材でした。新年を迎えた午前0時を過ぎたころから取材した神社の境内には大勢の皆さんが初詣にこられ、大賑わわっていました。▼「初詣」といえば、一年の感謝を捧げたり、新年の無事や平安を祈願したりしますが、昨年は東日本大震災が発生したことから、これまで以上に家族の安全を祈願された方が、大勢いらっしゃるのではないのでしょうか。▼さて、穏やかな年明けを迎えたばかりの1月6日に、隠岐の島町那久岬沖に不審船が現れました。町は緊張感に包まれ、全国的に「隠岐」の名が報道されることとなりました。▼一年のスタートが明るい話題とはなりませんでしたが、今年は、隠岐ジオパークの世界登録、隠岐病院の新築、隠岐古典相撲の開催、古典相撲を題材にした錦織良成監督の映画上映などこれまで以上に話題豊富な一年となりそうです。▼総合誌「隠岐の島」では、これらの話題とともに町民の皆様の笑顔や活動を伝えていきたいと思っておりますので、今年もご協力をよろしく願います。(T・M)

## 人口と世帯数

平成24年1月1日現在

人口	15,588 (-27) 人
男	7,463 (-11) 人
女	8,125 (-16) 人
内15歳未満	1,771人(11.4%)
内65歳以上	5,196人(33.3%)
世帯数	7,294 (-6) 世帯

※括弧内は前月比  
 転入12人 出生7人 その他0人  
 転出12人 死亡34人 その他0人